

DİJİTAL UYDU ALICISI KULLANMA KILAVUZU

DCR DT-5102HD

Digiturk

İÇİNDEKİLER

GÜVENLİK UYARILARI.....	2, 3
1.ÜRÜNÜ KULLANMADAN ÖNCE.....	4
1.1 Uzaktan Kumanda Pillerinin Yerleştirilmesi.....	4
1.2 Kumandanızı Kullanırken.....	4
1.3 Uzaktan Kumanda.....	5,6
1.4 Ön Panel.....	7
1.5 Arka Panel.....	7
2.KURULUM.....	8
2.1 Anten / TV / VCR Bağlantısı.....	8
2.2 Uydu Alıcınızın Çalıştırılması.....	8
2.3 Digtürk Kolay Kurulum	9
2.4 Kurulum.....	9
3. SİSTEM AYARLARI.....	10
3.1 Kanal Düzenleme.....	10
3.2 Ebeveyn Kontrolü.....	11
3.3 TV İzleme Sınırı.....	11
3.4 Zaman Ayarları.....	11
3.5 Yazılım Güncelleme.....	12
3.6 Fabrika Ayarları.....	12
3.7 Etiket Listesi.....	12
4. KULLANICI TERCİHLERİ.....	13
5. IRDETO CA DURUMU.....	13
6. FONKSİYONLAR.....	14
6.1 Bilgi Ekranı.....	14
6.2 Kanal Değiştirme.....	14
6.3 Ses Kontrolü.....	14
6.4 Kanal Listesi.....	14
6.5 Altyazı.....	15
6.6 Program Rehberi (GUIDE).....	15
6.7 (A/V) Ses ve Görüntü Seçimi.....	15
SORUN GİDERME.....	16
7. TEKNİK ÖZELLİKLER.....	17

2. GÜVENLİK UYARILARI

	DİKKAT ELEKTRİK ŞOKU RİSKİ AÇMAYIN	
UYARI: ELETRİK ŞOKU TEHLİKESİNDEN KAÇINMAK İÇİN, KAPAĞI AÇMAYIN. CİHAZDA KULLANICININ ONARABİLECEĞİ PARÇALAR BULUNMAZ. SERVİS İŞLEMLERİ İÇİN YETKİLİ PERSONELE DANIŞIN.		



Bu işaret, cihazınızın içerisinde bulunan yalıtılmamış malzemenin elektrik çarpmalarına sebep olabileceğini göstermek amacıyla kullanılmıştır.



Bu işaret, cihazın kılavuzunda önemli kullanım ve bakım (servis) talimatları olduğuna dair kullanıcıyı uyarmak amacıyla kullanılmıştır.

- ! Yerel elektrik şebekesi voltajının, setinizin arkasında bulunan kimlik etiketindeki voltajla uyduğundan emin olunuz.
- ! Uydu alıcı parçaları ısıya karşı duyarlıdır. **Maksimum** ortam sıcaklığı 35-45°C'yi geçmemelidir.
- ! Uydu alıcının üstünde veya yanlarındaki havalandırma deliklerini kapatmayınız. Setin etrafında yeterli boşluk bırakarak uygun havalandırma yapıldığından emin olunuz.
- ! Cihazı ısı kaynaklarından (şömine vb.) veya güçlü manyetik ve elektrik alan yaratan cihazlardan uzağa kurunuz.
- ! Setin kurulduğu odaların bağıl nemi %85'i geçmemelidir.
- ! Uydu alıcıyı yerleştirirken direkt güneş ışığına maruz bırakmayınız.
- ! Uydu alıcınızı mekanik titreşime ve darbeye maruz bırakmayınız.
- ! Uydu alıcınızı tozlu ortamlara yerleştirmeyiniz.
- ! Cihazların üzerine su damlamaması veya sıçramaması gerekmektedir.
- ! Cihazın üzerine içi suyla dolu nesnelere (örneğin; vazolar) konulmamalıdır.
- ! Seti soğuk bir ortamdan sıcak bir ortama taşıdığınızda uydu alıcınızın içindeki bazı parçalarda yoğunlaşma görülebilir. Uydu alıcınızı tekrar çalıştırmadan önce yoğunlaşmanın buharlaşmasını bekleyiniz.
- ! Uydu alıcısı Standby düğmesine basılarak çalıştırılabilir veya bekleme durumuna getirilebilir.
- ! Yıldırım fırtınalar esnasında, zararlı elektrik ve elektro manyetik dalgalanmalardan etkilenmemesi için uydu alıcınızı şebekeden ve antenden ayırmanızı tavsiye ederiz.
Bu nedenle şebeke ve anten prizlerini gerektiğinde çıkarabilecek şekilde düzenleyiniz.

Bakım

- Temizlemeden önce cihazın elektrik fişini prizden çekiniz.
- Cihazın dış kısmının tozunu almak için hafif nemli bir bez kullanınız.
- Temizleme esnasında hiçbir kimyasal madde kullanmayınız.
- Arka ve yan havalandırma deliklerinin tozunu sık sık alınız.

Cihazın Nakliyesi

- Cihazı taşıırken sarsıntılara ve aşırı titreşimlere maruz bırakmayınız.
- Cihazın yerini değiştirirken ya da herhangi bir neden için taşıırken, orijinal karton ve ambalaj malzemelerini kullanarak paketleyiniz.

Montaj

- Cihaz erişimi kolay bir prizden yakınına monte edilmelidir.
- Cihazı sabit ve düz yerlere yerleştiriniz.

Kullanım Hatalarına İlişkin Bilgiler

- Ürünün her türlü sıvı ile teması kullanıcı hatasıdır. Ürüne anten kablosunun içinden yağmur gelebileceği unutulmamalıdır.
- Yanlış voltaj uygulanması, yüksek voltaj gelmesi kullanıcı hatasıdır.
- Yetkisiz kişiler tarafından yapılan müdahaleler kullanıcı hatasıdır.
- Ürünün tüketiciye tesliminden sonra oluşan düşürme ve çarpma kaynaklı arızalar, dış yüzeydeki kırılmalar ve çizilmeler kullanıcı hatasıdır.

Çevre ve İnsan Sağlığına İlişkin Durumlar



Ürünün veya ambalajın üzerindeki bu sembol, bu ürünün bir ev atığı gibi muamele görmemesi gerektiğini belirtir. Bunun yerine elektrikli ve elektronik cihazların geri dönüşümü için uygun toplama noktalarına teslim edilmelidir. Bu ürünün doğru bir şekilde elden çıkarılmasını sağlayarak, uygunsuz bir elden çıkarma durumunda çevre ve insan sağlığı açısından doğacak potansiyel olumsuz sonuçların önlenmesine yardımcı olmuş olacaksınız.

Malzemelerin geri dönüştürülmesi doğal kaynakların korunmasına yardımcı olacaktır. Bu ürünün geri dönüşümü hakkında daha detaylı bilgi için lütfen yerel sivil büroları, ev atıkları imha hizmetleri veya ürünü satın aldığınız satıcı ile temasa geçiniz.

- Prize ve fişe ıslak elle dokunmayınız.
- Yanma kokusu veya duman fark ettiğinizde hemen uydu alıcı kablosunu prizden çekiniz.
- Cihazın vidalarını söküp açmayınız. Aksi takdirde elektrik çarpmasına maruz kalabilirsiniz.

1.ÜRÜNÜ KULLANMADAN ÖNCE

1.1 Uzaktan Kumanda Pillerinin Yerleştirilmesi



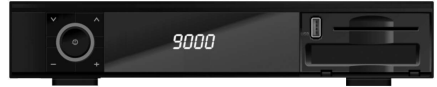
- Uzaktan kumandanızın arkasındaki pil yuvasının kapağını açınız.
- Kumandanız ile uyumlu 1.5V'lık (R6/AA) 2 adet pili +/- kutuplarına dikkat ederek yerleştirip kapağı kapatınız.



Not: Sızıntı yapıp akmayan piller kullanınız. Uzun süre kullanmayacağınız zamanlarda pilleri uzaktan kumanda aletinden çıkarınız.

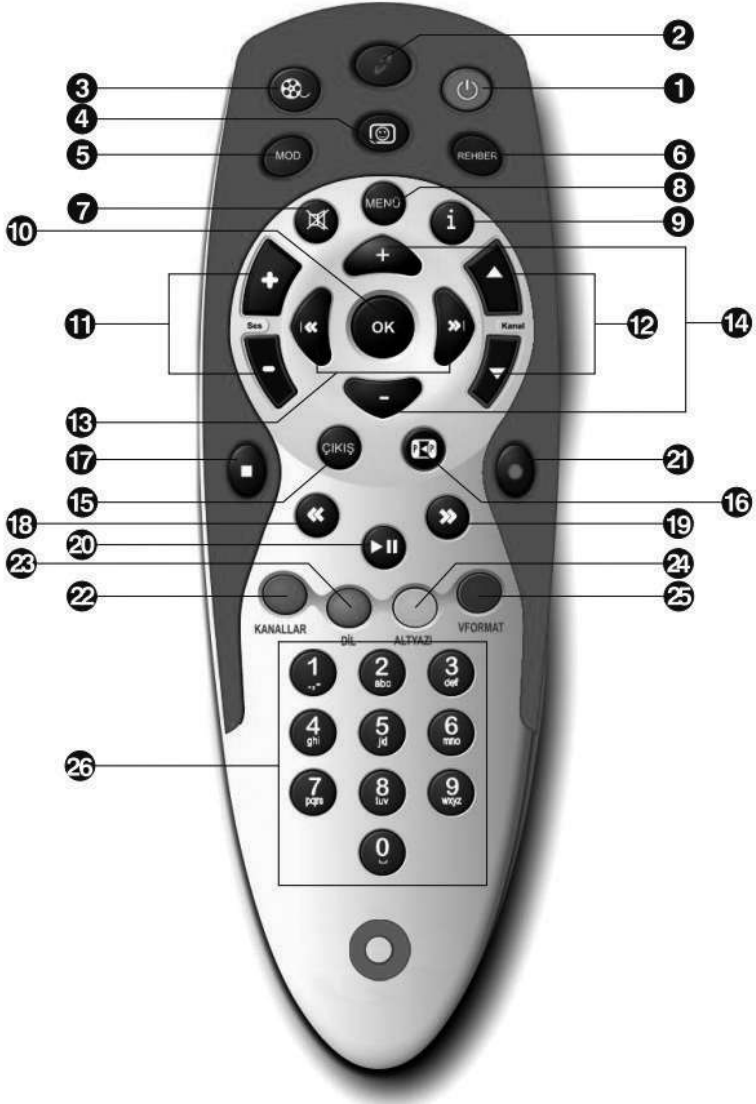
1.2 Kumandanızı Kullanırken

- Kullanım esnasında uzaktan kumanda aletini direkt olarak alıcınızın ön paneline tutunuz. Eğer uzaktan kumanda aletiniz çalışmıyorsa veya istediğiniz komutu yerine getirmiyorsa büyük olasılıkla pillerin ömrü bitmiştir; pilleri yenileriyle değiştiriniz. Sorunuzun çözülmez ise "Yetkili Servis"e başvurunuz.



Algılama uzaklığı yaklaşık olarak 7m'dir.

1.3 Uzaktan Kumanda



1. **STANDBY** : Cihazı Açma / Bekleme moduna alma.
 2. Fonksiyonu bulunmamaktadır.
 3. **MEDIA** : Harici bir disk takıldığında aktif oluyor.
 4. **FAVORİ** : Favori listeleri için ana menü açılır.
 5. **MODE** : Diğer uydulara erişimi sağlıyor.
 6. **REHBER** : TV/Radyo EPG bilgisi gösterir.
 7. **MUTE** : Ses açar ve kapatır.
 8. **MENU** : Ana Menüyü gösterir veya seçili menüyü kapatır.
 9. **INFO (i)** : Kanal bilgilerini ekranda gösterir.
 10. **OK** : OK tuşu bir programı, menü seçeneklerini veya parametrelerini seçmek için kullanılır.
 11. **SES +/-** : Menü seçeneklerini ve ses seviyesini değiştirir.
 12. **KANAL +/-** : Menü seçeneklerini ve kanalları değiştirir.
 13. **SAĞ/SOL** : Sağ/Sol yön tuşları
 14. **YUK/AŞA** : Yukarı/Aşağı yön tuşları
 15. **ÇIKIŞ** : Seçili menüyü kapatarak bir önceki menüye geçer.
 16. **GERİ** : Bir önceki izlenmiş olan kanala döner.
 17. **DURDUR** : Fonksiyonu yoktur.
 18. **GERİ SAR** : Fonksiyonu yoktur.
 19. **İLERİ SAR** : Fonksiyonu yoktur.
 20. **OYNAT-DUR** : Fonksiyonu yoktur.
 21. **KAYDET** : Fonksiyonu yoktur.
 22. **KANALLAR** : Kanal Listesini gösterir.
 23. **DİL** : Kanal için destekleniyorsa Ses Dili seçimi yapabilirsiniz.
 24. **ALTYAZI** : Kanal için destekleniyorsa altyazı dili seçimi yapabilirsiniz.
 25. **VFORMAT** : Video format değişimi yapabilirsiniz.
 26. **Numaralı tuşlar (0~9)** : Numaralı tuşlar kanal seçimi için kullanılır .
- KIRMIZI, YEŞİL, SARI, MAVİ** : Bu tuşlar menülerin içinde farklı işlemler için kullanılır. Sil, Taşı, İsim değiştir veya Düzenle gibi.

1.4. ÖN PANEL



1. **Standby** : Uydu alıcısı standby (Açma / Bekleme) konumuna geçirir.

2. **Ses -/+** : Ses ayarı

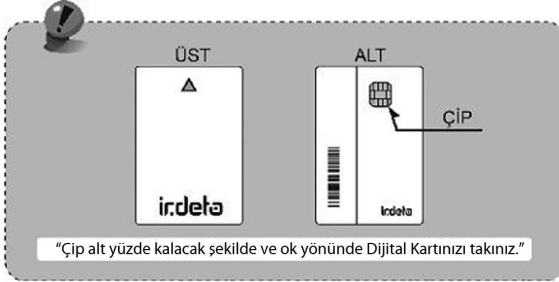
3. **KN -/+** : Kanalları değiştirir.

4. **GÖSTERGE** : 4 haneli gösterge

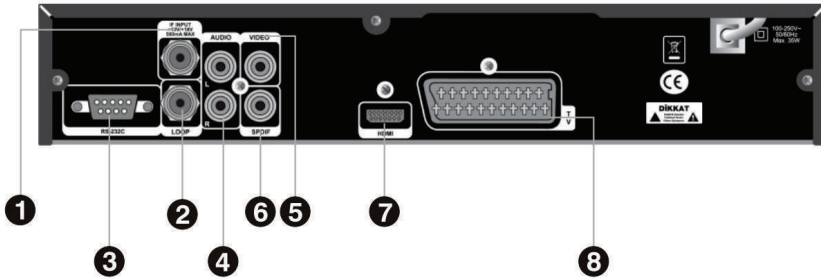
Standby modu ve normal moda kanal numaralarını, hata mesajlarını, uzaktan kumanda komutlarını ve zamanları

5. **USB GİRİŞİ** : USB bağlamak için

6. **Dijital Kart Yuvası**



1.5 ARKA PANEL



1. **IF input** : Çanak uydu anten kablo girişi

2. **Loop** : Diğer uydu alıcılar için sinyal çıkışı. Bu tip bağlantının riskleri bulunduğu için önerilmez. Aynı anda iki uydu alıcının kullanılması LNB'ye zarar verebilir.

3. **RS-232C seri port** : Teknik servis kullanımı içindir.

4. **Ses L/R çıkışı** : TV ses sistemleri veya TV için stereo çıkışları (Beyaz/Kırmızı)

5. **RCA Video çıkışı** : Komposit video çıkışı (Sarı)

6. **SPDIF** : Dijital ses çıkışları (Siyah)

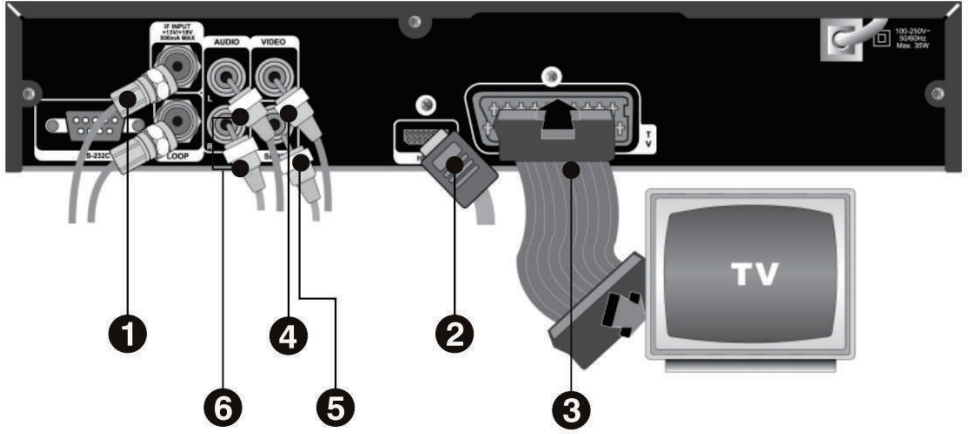
7. **HDMI çıkışı** : Yüksek Çözünürlüklü TV ler için video ve ses çıkışı

8. **TV SCART** : TV SCART bağlantısı çıkışı

GÜÇ KABLOSU : AC100-250V ~ 50/60Hz Max. 35W

2.BAĞLANTILAR

2.1 ANTEN/TVSCART/RCA/HDMI BAĞLANTISI



HDMI Kablosu ile bağlantı

1. Uydu anteninden gelen kabloyu IF INPUT girişine bağlayınız.
2. HDMI kablosunu (2 no'lu) figürdeki gibi bağlayınız.
3. HDMI kablosunun diğer ucunu TV'ye karşılık gelen kısmına takınız.

Scart Kablosu ile bağlantı

1. Uydu anteninden gelen kabloyu IF INPUT girişine bağlayınız.
2. SCART kablosunu (3 no'lu) figürdeki gibi bağlayınız.
3. HDMI kablosunun diğer ucunu TV'ye karşılık gelen kısmına takınız.

RCA Kablosu ile bağlantı

1. Uydu anteninden gelen kabloyu IF INPUT girişine bağlayınız.
2. Ses L/R çıkışı (6 no'lu) ve video çıkışı (4 no'lu) RCA Kablosunu figürdeki gibi bağlayınız.
3. HDMI Kablosunun diğer ucunu TV'ye karşılık gelen kısmına takınız.

Ses sistemi Bağlantısı

1. Yüksek kalitede ses için S/PIF bağlantısını bağlanı.
2. Video bağlantısını TV'nin VIDEO (Giriş) konnektörüne bağlayın.
3. AUDIO L/R bağlantısını, ses sisteminin AUDIO IN L/R girişine RCA kablosu ile bağlayın.

2.2 UYDU ALICINIZIN ÇALIŞTIRILMASI

1. Çanağın Kurulumu : Çanağı kullanacağınız uyduya yönüne çevirin (Eutelsat, Turksat). Çanağınızın kurulumu için profesyonel bir teknisyenden yardım almanız tavsiye edilir.
2. Bağlantılar kısmında gösterilen gerekli bağlantıları şemaya uygun olarak yapın. Alıcının elektrik kablosunu prize takın.
3. İlk kurulum için uygun olan dil seçeneğini seçerek OK tuşuna basınız.

3. KURULUM



3.1 DIGITURK KOLAY KURULUM



Kumandadan MENÜ tuşuna basıldığında Ana Menü görünecektir. Digiturk Kolay Kurulum seçeneğini seçiniz.

Ana Menüden Digiturk Kolay Kurulum Seçeneğini, işaretleyip OK tuşuna bastığınızda, karşınıza EutelSat ve TurkSat olmak üzere, iki farklı kurulum seçeneği çıkar. Eğer çanak anteniniz EutelSat yönüne bakıyorsa, EutelSat kurulumunu, eğer TurkSat yönüne bakıyorsa, TurkSat kurulumunu seçin. Digiturk kurulumu yapıldığında, Digiturk'ün sağladığı tüm kanallar otomatik olarak cihazınıza yüklenir.

3.2 YENİ YAZILIM ARAMA

Cihaza yeni yazılım sürümü araması Kurulum Menüsü üzerinden Yeni Yazılım Arama menüsüne girilerek yapılır. Yeni Yazılım Ara seçildikten sonra, başlamak için EVET seçip OK tuşuna basın. Cihaz bulunduğu yazılım sürümünün yeni olup olmadığını kontrol edecektir. Bu işlem biraz uzun sürebileceğinden bunu gösteren bir mesaj görüntülenecektir. Yeni yazılım sürümü bulunursa cihaz otomatik olarak yazılımı yüklemeye başlayacak. Yazılım yükleme işlemi bittiğinde ve OK tuşuna basıldığında cihaz kendini resetleyip yeniden açılacaktır. Yeni bir yazılım yoksa BACK tuşuna basılarak cihaz, "Cihaz Ayarları" menüsüne geri döndürülür. İptal etmek için BACK tuşuna basınız. Yükleme sırasında sürüm yükseltme işlemi iptal edilirse ya da bir hata olursa bir hata mesajı görüntülenir ve kullanıcıdan izlemekte olduğu son kanala dönmeye için OK düğmesine basması istenir. Yazılım yükleme işlemi süresince herhangi bir problemle karşılaşılmazsa işlemin başarıyla tamamlandığına dair bir mesaj görüntülenecek ve cihaz, yeni değişikliklerin sisteme uygulanabilmesi için kendini resetleyerek tekrar açılır.

4. E- REHBER



Cihazınızın 3 günlük EPG özelliği ile bir hafta içinde kanalları yayınlacağı programları görebilirsiniz. Hiçbir menü etkin durumda değilken REHBER tuşuna basıldığında ya da Ana Menüde E-Rehber seçilip OK'e basıldığında elektronik program rehberi menüsü ekrana gelir. Kırmızı tuş ve yeşil tuş kullanılarak satır kaydırılır. Bazı kanallarda 2 saatlik dilim içinde yayınlanacak programlarla ilgili bilgiler vermektedir. “◀/▶”, “▼/▲” tuşlarıyla yayınlanacak programların bilgileri üzerine gelindiğinde ise ekranın üst kısmındaki kutuda programın adı, program içeriği, başlangıç ve bitiş zamanı gibi bilgiler yer almaktadır. “◀/▶” tuşlarına art arda basarak saat dilimlerini ilerletebilir veya geri alabilirsiniz. Eğer yayınlanacak programlarla ilgili herhangi bir bilgi gönderilmemişse ekranın üst kısmındaki kutuda “Bilgi yok” yazar. Kanal tarafından herhangi bir program bilgisi gönderilmemişse EPG menüde sadece kanal ismi yer alır. Dijital istasyon frekansı değiştiğinde yeni kanallarla ilgili program bilgilerinin gelmesi birkaç saniye alabilir. KIRMIZI veya YEŞİL tuşla satırlar arasında dolaşılır. OK tuşuna basılarak seçilen kanal izlenir. ÇIKIŞ tuşunun basılmasıyla EPG menüsünden çıkılır. OK tuşuna basılarak istenilen kanal izlenir.

5. AYARLAR



Ana menüden “Ayarlar” seçeneğine gelip OK tuşuna basıldığında “Cihaz Ayarlar” menüsü ekrana gelir.

5.1 KULLANICI AYARLARI

Kullanıcı ayarları alt menüsünde aşağıdaki seçenekler bulunur.



5.1.1. GÖRÜNTÜ AYARLARI



Görüntü Ayarları alt menüsünde aşağıdaki seçenekler bulunur. Bu menüde “◀/▶” tuşlarını kullanarak istediğiniz ayarları yapabilirsiniz.

TV Türü: Bağlanan TV Türüne göre 4:3 veya 16:9 formatı seçilir.
Görüntü Formatı : LetterBox veya Normal formatı seçilir. Digiturk’ e 16:9 formatında yayınlanan programları 4:3 televizyonunuzla geniş ekran izlemek için LetterBox formatını seçin.

SCART Mode: RGB veya CVBS olarak seçilir. RGB sinyalinde görüntü kalitesi, teknoloji gereği CVBS görüntü kalitesinden daha iyidir.

HDMI Çözünürlüğü: PAL, 576P, 720P, 1080i, Yerel veya Orijinal olarak seçilebilir.

Bilgi Ekran Süresi: Bilgi ekranlarının hangi süreyle ekranda kalacağını bu kısımda seçebilirsiniz.

Saydamlık Seviyesi: Menü pencerelerinin görünümünü saydamlık derecesini % olarak ayarlayabilirsiniz.

5.1.2. DİL AYARLARI



Dil Ayarları alt menüsünde aşağıdaki seçenekler bulunur.

Menü Dili: İstenen menü dillerinden biri menü dili olarak seçilir.

Ses Dili: Yayınlanan programın orijinal dili ve Türkçe seslendirmesi arasında geçiş yapmanızı sağlar (Eğer yayıncı tarafından bu özellik sağlanıyorsa).

Altyazı Dili: Yayınlanan programda, yayıncı tarafından sağlanan altyazılar varsa, bunların devreye sokulmasını sağlar.

5.1.3. SES AYARLARI



Ses Ayarları alt menüsünde aşağıdaki seçenekler bulunur.

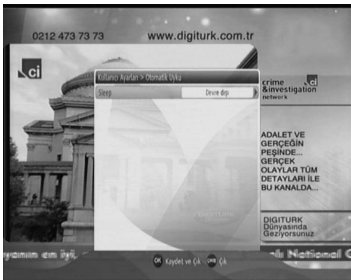
Dijital Çıkış Önceliği: Bu özellikle dijital çıkış önceliğini Dijital veya Stereo olarak seçebilirsiniz.

Ses Gecikmesi: Ses gecikmesi durumunda bu özelliği kullanarak gecikme süresini ayarlayabilirsiniz. Numara girmek için 1-9 tuşlayıp, kaydetmek için OK tuşuna basabilirsiniz.

DD-SPDIF: DD türünü Geçiş veya PCM olarak seçebilirsiniz.

DD-HDMI: DD türünü Geçiş, PCM veya Stereo downmix olarak seçebilirsiniz.

5.1.4. OTOMATİK UYKU



Otomatik Uyku alt menüsünde “◀/▶” tuşlarını kullanarak otomatik uykuya geçiş süresini 15, 30, 45, KAPALI ve KULLANICI seçerek istediğiniz bir değere ayarlayabilirsiniz.

5.2 KANAL YÖNETİMİ

Kanal yönetimi alt menüsü aşağıdaki gibidir.

Favori Listelerini Düzenle: Bu seçenek ile favori listelerini görüntüleyebilir ve düzenleyebilirsiniz.

- Favori1, Favori2, Favori3 ve Favori4 olmak üzere 4 ayrı favori listesi vardır. Favori listelerinin isimleri favori listesi içerisinde SARI tuşa basıp belirleyerek değiştirilebilir.
- Favori listelerden birinin içerisinde, bir kanalı favori kanallar listelerinden birine eklemek veya favori listesinden çıkarmak için "▼/▲", kırmızı tuş ve yeşil tuş kullanılarak kanal belirlenir. OK tuşuyla kanal eklenebilir. OK tuşuna tekrar basılmasıyla kanal, seçilen favori listesine eklenmiş veya listeden çıkarılmış olur. Favori sembolü kanalın isminin yanında görülür (kanal listeden çıkarıldıysa sembol kalkar).
- ÇIKIŞ tuşuna basarak ayarlarınız kaydedebilir ve çıkabilirsiniz.

Kanalları Düzenle ve Kilitle

Bu seçenek ile kanalları kilitleyebilirsiniz.

- Ebeveynler tarafından, istenen kanallara kilit eklenebilir. Kanala kilidin eklenebilmesi için ebeveyn kilidi şifresinin bilinmesi gerekir. Fabrika ayarlarında 0000 olan şifre, "Cihaz Ayarları"ndan değiştirilebilir.
- Kilit eklenecek kanal seçildikten sonra OK tuşuna basıldığında "Şifreyi Giriniz" başlıklı bir pencere ekrana gelir. Ebeveyn kilidi şifresi girilir, kanal kilitlenmiş olur ve kanalın isminin yanında kilit sembolü görülür. Kanala eklenmiş olan kilidi kaldırmak için aynı işlemler sırasıyla yapılır.

5.3 ERİŞİM KONTROLÜ

Erişim kontrolü alt menüsünde aşağıdaki seçenekler bulunur.

PIN Kodu Değiştirme

Bu seçenek ile geçerli PIN kodunu değiştirebilirsiniz. "PIN Kodu Değiştirme"ye gelinip OK tuşuna basıldığında yeni şifrenin girilebileceği küçük bir pencere ekrana gelir. "0,1,2...9" tuşları kullanılarak yeni şifre girilir. Güvenlik için yeni şifre tekrar yazılarak onaylanmalıdır. OK tuşuna basarak kaydedip çıkabilirsiniz.

Kontrol Ayarları

"Kontrol Ayarları"na gelinip OK tuşuna basıldığında "Şifreyi Giriniz" başlıklı bir gösterge ekrana gelir. Doğru şifre girilirse (Fabrika çıkışında "0000" dır) kontrol ayarları alt menüsü ekrana gelir. Ekranaya yanlış şifre girilirse, bekleyerek tekrar şifre girmeniz yönünde bir açıklama gelir.

Kontrol Ayarları Alt Menüleri:

PIN Kodu Modu : Erişim gerektiren menülerde PIN kodunun sorulup sorulmayacağını bu seçenek ile belirleyebilirsiniz.

Ebeveyn Onayı : Bu seçenek ile yaş sınırı seviyesi "Kapalı", "Yaş 7", "Yaş 13" ve "Yaş 18" olarak seçilebilir. Yaş sınırı seviyesi "Kapalı" olarak seçildiğinde, bütün kanallar gösterime açıktır. Kanalın yayın içeriğine göre, seçilen yaş dilimine uygun olmayan yayın, otomatik olarak gösterim dışı kalır.

Ön Panel Kilidi : "Kilidi Aç" veya "Kilit" olarak seçilebilir. Ön panel kilidi "Açık" olarak seçildiğinde, ön panel tuşları şifreyi bilmeyen kullanıcılar tarafından kullanılamaz. Ön panel tuşlarını tekrar etkin duruma getirmek için ön panel kilidi "Kapalı" duruma getirilmelidir. OK ile çıktığında değişiklikler kaydedilir.

Kanal Kilitle/Kilidi Aç

Bu seçenek ile kanalları kilitleyebilirsiniz. Detaylı bilgi için "Kanalları Düzenle" ve "kilitle" kısmına bakınız.

TV İzleme Limiti

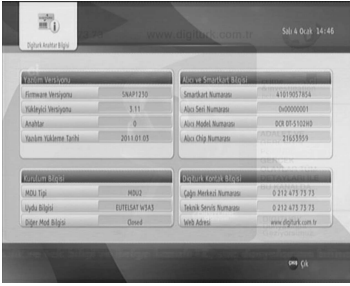
Bu seçenek ile süre veya saat dilimi belirterek bir uydu izleme limiti belirleyebilirsiniz.

Süre özelliği seçildiğinde uydu alıcısı belirtilen süre boyunca açık kalacak ve süre sonunda uydu alıcısı bloke olacaktır. Ekran görüntüsü ve ses ancak şifre girilmesi ve TV izleme sınırı ayarlarının değiştirilmesi ile gelecektir. Zaman aralığı özelliği seçildiğinde uydu alıcısı belirlenen zaman aralığı süresince açık kalacak, izleme sınırı dolduğunda uydu alıcısı bloke olacak ve şifre gerektiren ekran çıkacaktır. Uydu alıcısını izlemeye devam etmek istenirse şifre girilmeli ve TV izleme sınırı ile ilgili gerekli değişiklikler yapılmalıdır. Ancak bundan sonra görüntü ve ses tekrar açılacaktır.

5.4 IRDETO CLIENT STATUS

SmartCart Bilgisi, SoftCell Servis Bilgisi, Yükleme Yazılımı Durumu Birleşenler seçeneklerinden uydu alıcınızın durumu hakkında ayrıntılı bilgiye sahip olabilirsiniz. Digiturk yayınlarını seyredabilmek için Digiturk tarafından sağlanan uygun smartkart gereklidir. Kart yuvaya yerleştirildikten sonra, süreli yuvada tutun. Digiturk yayınının kesintisiz alınabilmesi için gereklidir.

6. DIGITURK ANAHTAR BİLGİSİ



Digiturk Anahtar Bilgisi Menüsü cihazınız hakkında teknik bilgilerin ve Digiturk Kontak Bilgisi'nin bulunduğu bir menüdür.

SORUN GİDERME

SORUN	OLASI SEBEP	YAPILMASI GEREKEN
Cihaz çalışmıyor.	Elektrik kablosu bağlı olmayabilir.	Elektrik kablosu bağlı olup olmadığını kontrol ediniz.
Görüntü ve/veya ses yok.	Sinyal yoktur veya zayıftır.	UYDU alıcısının scart, RF, anten bağlantılarını kontrol ediniz.
Uzaktan kumanda aleti çalışmıyor.	Uzaktan kumanda aleti yanlış yöne tutuluyor olabilir.	Ön panelin önünde herhangi bir engel olmamalıdır.
	Uzaktan kumanda aletinin pilleri bitmiş olabilir.	Uzaktan kumanda aletinin pilleri değiştirilmelidir.
Ses kontrol edilemiyor.	Uzaktan kumanda aletinin pilleri bitmiş olabilir.	Ses bağlantılarını kontrol ediniz.

7. TEKNİK ÖZELLİKLER

Tuner ve Kanal

- Giriş Konnektörü : F-type, IEC 169-24, Female
- Frekans Aralığı : 950MHz - 2150MHz
- Giriş Empedansı : 75ohm or 75Ω
- Sinyal Seviyesi : -25 to -65dBm
- LNB Güç & Polarizasyonu : Vertical +13V / Horizontal +18V
- Akım : 500mA Max kısa devre korumalı
- 22KHz Ton : Frekans - 22KHz ± 4KHz
- Amplitude : 0.65V± 0.2V
- DiSEqC Kontrol : Version 1.0/1.1/1.2/1.3 uyumlu
- Demodulasyon : DVBS-QPSK, DVBS2-QPSK, DVBS2-8PSK
- Giriş Sembol Oranı :
 - DVBS 1-45 Ms/s
 - DVBS2-QPSK 1 - 45MSPS
 - DVBS2-8PSK 1 - 45MSPS
- FEC Decoder :
 - DVBS Code Rate 1/2, 2/3, 3/4, 5/6, 7/8 ve Otomatik
 - DVBS2 Code Rate 1/2, 2/3, 3/4, 3/5, 4/5, 5/6, 8/9, 9/10 (QPSK)
 - DVBS2 Code Rate 2/3, 3/4, 3/5, 5/6, 8/9, 9/10 (8PSK)

Yayın Özellikleri

- Transport Stream : MPEG-2 ISO/IEC 13818
- Görüntü : MPEG-2 MP@HL, MPEG-4 part 10 H.264
- Giriş Oranı : 160 Mbit/s Max
- Ses : MPEG / MusiCam Layer
- Ses Modu : Tek kanal / Çift kanal joint stereo / Stereo
- Örnekleme frekansları: 32, 44.1 ve 48KHz

Hafıza

- İşlemci : STx 7111 (450MHZ)
- Flash Hafıza : 16 Mbyte
- Program Hafıza: 256 Mbyte

Görüntü/Ses için Giriş-Çıkışlar

- TV SCART : Çıkış (CVBS, RGB, Ses R/L)
- VIDEO ÇIKIŞ : 1 X RCA
- SES ÇIKIŞ : 2 X RCA
- S/PDIF : Digital Ses Çıkışı
- RS232C : Transfer oranı 115,200 bps / 9 pin D-sub Type
- USB 2.0 Master
- HDMI

Güç Kaynağı

- Besleme Voltajı : 100-250V~ 50 / 60Hz
- Tıp : SMPS
- Güç Tüketimi : Max. 35W
- Koruma : Ayrı İç Sigorta.

Fiziksel Özellikler

- Fiziksel Boyutları (EnxBoyxYük) : 280 x 215 x 50mm
- Ağırlık (Net) : Yaklaşık 1.3 Kg
- Uygun çalışma sıcaklığı: 0°C ~ + 45°C
- Depolama Sıcaklığı: -10°C ~ + 70°C
- Nemlilik: 5% ~ 95% RH (gerçek ortam)

**DECLARATION OF CONFORMITY
(UYGUNLUK BEYANI)**

Name of manufacturer or his authorised representative

(Üretici Adı veya Yetkili Temsilcisi): ATMACA Elektronik San. ve Tic. Ltd. Şti.

Address (Adres)

Namık Kemal Mah. Adile Naşit Bulvarı No: 40 Esenyurt - İSTANBUL

Product Name (Ürün İsmi):

Uydu Alıcı

Trade Name / Modal (Ticari Marka / Model):

DCR / DT-5102 HD

We hereby confirm that these products have already past the test LVD&EMC standarts listed as below:

(Bu ürün/ürünlerin onaylanmış, laboratuvarlarda (R&TTE) ye uygun olarak LVD&EMC testlerinden geçerek aşağıdaki standartlarda uygun üretildiğini beyan ederiz.

2006/95/EC direktiflerine göre;

LVD

EN55013: 2001 +A1: 2003 +A2: 2006

EN55020: 2007

EN61000-3-2: 2006

EN61000-3-3: 1995 +A1: 2001 +A2: 2005

2006/95/EC direktiflerine göre;

LVD

EN60065: 2002 +A1: 2006 +A11: 2008

Name and sign of responsible person (Yetkili Kişi ve İmza)

Place (Yer)

Date (Tarih)

ATMACA ELEKTRONİK SAN. VE TİC. LTD: ŞTİ.

İSTANBUL - 19.08.2010

GENEL MÜDÜR

RIFAT KARAKAYALI



CLASS I

Üretici / İthalatçı Firma

Atmaca Elektronik Sanayi ve Ticaret Ltd. Şti.
Namık Kemal Mh.
Adile Naşit Bulvarı No:40 Esenyurt/İstanbul
Tel. 0212 412 12 12
Fax. 0212 412 14 99

Türkiye Genel Dağıtıcısı

Digital Platform İletişim Hizmetleri A. Ş.
Cihannuma Mh. Yıldız Cd. No:34
Polat Tower 34353
Beşiktaş / İstanbul
Tel. 0212 473 73 73
Fax. 0212 473 73 03

**Cihazınızın Sanayi Bakanlığı tarafından tespit ve ilan edilen kullanım ömrü
(cihazın fonksiyonlarını yerine getirebilmesi için gerekli yedek parça bulundurulması süresi)
10 yıldır.**